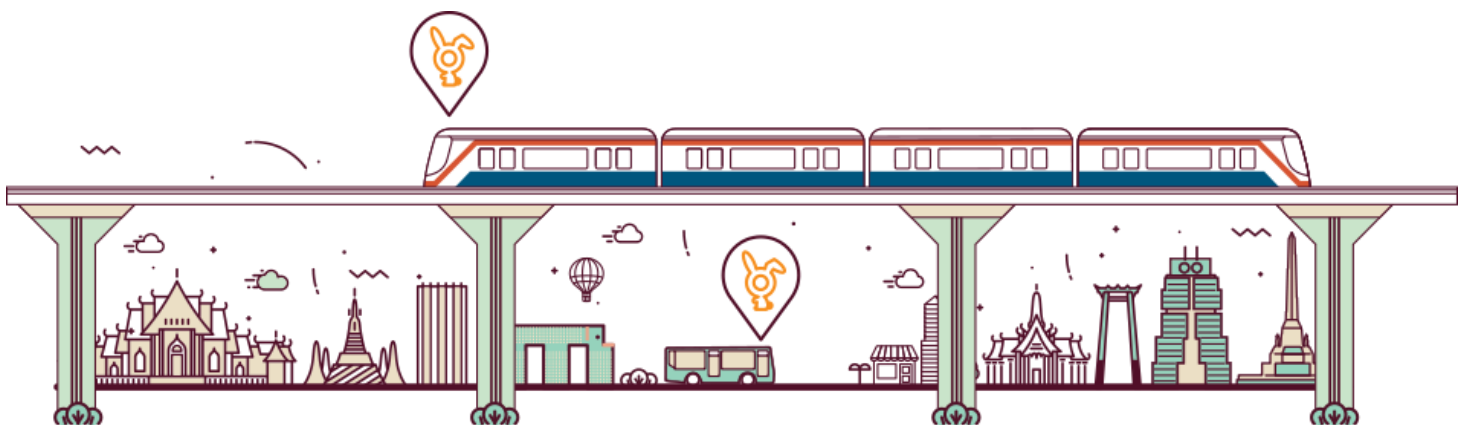


บทที่ 4

สรุปผลการปฏิบัติตามมาตรการป้องกัน
และแก้ไขผลกระทบสิ่งแวดล้อม
และมาตรการติดตามตรวจสอบผลกระทบสิ่งแวดล้อม



บทที่ 4

สรุปผลการปฏิบัติตามมาตรการป้องกันและแก้ไขผลกระทบสิ่งแวดล้อม และมาตรการติดตามตรวจสอบผลกระทบสิ่งแวดล้อม

4.1 สรุปผลการปฏิบัติตามมาตรการป้องกันและแก้ไขผลกระทบสิ่งแวดล้อม

จากการเข้าดำเนินการติดตามตรวจสอบการปฏิบัติตามมาตรการป้องกันและแก้ไขผลกระทบสิ่งแวดล้อมของโครงการระบบขนส่งมวลชนกรุงเทพมหานคร ส่วนต่อขยายสายพหลโยธิน (หมอชิต-สะพานใหม่-ลำลูกกา) ของกรุงเทพมหานคร เฉพาะช่วงหมอชิต-สะพานใหม่ โครงการระบบขนส่งมวลชนกรุงเทพมหานคร ส่วนต่อขยายสายพหลโยธิน (หมอชิต-สะพานใหม่-ลำลูกกา) ของกรุงเทพมหานคร เฉพาะช่วงสะพานใหม่-ลำลูกกา คลอง 4 ระหว่างเดือนกรกฎาคม-ธันวาคม พ.ศ. 2565 โดยบริษัทที่ปรึกษาได้เข้าดำเนินการตรวจสอบการดำเนินงานของโครงการในระยะดำเนินการ พบว่า โครงการได้ปฏิบัติตามมาตรการป้องกันและแก้ไขผลกระทบสิ่งแวดล้อมที่ได้เสนอไว้ในรายงานการประเมินผลกระทบสิ่งแวดล้อมอย่างครบถ้วนทั้งในด้านทรัพยากรทางกายภาพ ทรัพยากรทางชีวภาพ ยกเว้น ด้านคุณค่าคุณภาพชีวิต มาตรการเรื่องการท่องเที่ยวและทัศนียภาพ เกี่ยวกับการติดตั้งป้ายแสดงประวัติความเป็นมาของสถานที่ที่มีความสำคัญทางประวัติศาสตร์ เช่น สถานีพิพิธภัณฑสถานแห่งชาติกองทัพอากาศ (N22) ที่มีการปฏิบัติตามมาตรการไม่ครบถ้วน เนื่องจากอยู่ระหว่างการประสานงานกับหน่วยงานที่เกี่ยวข้องให้ดำเนินการปฏิบัติตามมาตรการ โดยได้สรุปผลไว้ในบทที่ 2

4.2 สรุปผลการปฏิบัติตามมาตรการติดตามตรวจสอบผลกระทบสิ่งแวดล้อม

จากการติดตามตรวจสอบการปฏิบัติตามมาตรการติดตามตรวจสอบผลกระทบสิ่งแวดล้อมของโครงการระบบขนส่งมวลชนกรุงเทพมหานคร ส่วนต่อขยายสายพหลโยธิน (หมอชิต-สะพานใหม่-ลำลูกกา) ของกรุงเทพมหานคร เฉพาะช่วงหมอชิต-สะพานใหม่ โครงการระบบขนส่งมวลชนกรุงเทพมหานคร ส่วนต่อขยายสายพหลโยธิน (หมอชิต-สะพานใหม่-ลำลูกกา) ของกรุงเทพมหานคร เฉพาะช่วงสะพานใหม่-ลำลูกกา คลอง 4 ในระยะดำเนินการ ระหว่างเดือนกรกฎาคม-ธันวาคม พ.ศ. 2565 ประกอบด้วย การติดตามตรวจสอบคุณภาพอากาศในบรรยากาศโดยทั่วไป ระดับเสียงโดยทั่วไป คุณภาพน้ำทิ้ง คุณภาพน้ำผิวดิน การสาธารณสุข อาชีวอนามัยและความปลอดภัย และสภาพเศรษฐกิจ-สังคม โดยสามารถสรุปผลได้ดังตารางที่ 4-1 ถึง ตารางที่ 4-2

ตารางที่ 4-1 สรุปผลการปฏิบัติตามมาตรการติดตามตรวจสอบผลกระทบสิ่งแวดล้อม ระยะดำเนินการ โครงการระบบขนส่งมวลชนกรุงเทพมหานคร ส่วนต่อขยายสายพหลโยธิน (หมอชิต-สะพานใหม่-ลำลูกกา) ของกรุงเทพมหานคร เฉพาะช่วงหมอชิต-สะพานใหม่ ระหว่างเดือนกรกฎาคม-ธันวาคม พ.ศ. 2565

สิ่งแวดล้อมที่ติดตามตรวจสอบ	สถานที่ติดตามตรวจสอบ	ดัชนีที่ติดตามตรวจสอบ	สรุปผลการติดตามตรวจสอบ
1. คุณภาพอากาศในบรรยากาศโดยทั่วไป	<ul style="list-style-type: none"> - โรงเรียนหอวัง - วิทยาลัยพุทธศาสตร์ และปรัชญามหาวิทยาลัยราชภัฏพระนคร - สถานีรัชโยธิน (N11) - สถานีวัดพระศรีมหาธาตุ (N17) - สถานีสายหยุด (N19) - สถานีสะพานใหม่ (N20) 	<ol style="list-style-type: none"> 1. ฝุ่นละอองขนาดเล็กไม่เกิน 10 ไมครอน เฉลี่ย 24 ชั่วโมง 2. ฝุ่นละอองรวม เฉลี่ย 24 ชั่วโมง 3. ก๊าซคาร์บอนมอนอกไซด์ เฉลี่ย 1 ชั่วโมง และ 8 ชั่วโมง 4. ก๊าซไนโตรเจนไดออกไซด์เฉลี่ย 1 ชั่วโมง 5. ก๊าซซนออนมีเทน-ไฮโดรคาร์บอน 6. ความเร็วและทิศทางลม 	<p>ผลการติดตามตรวจสอบฯ วันที่ 20-25 สิงหาคม และ วันที่ 14-19 ธันวาคม พ.ศ. 2565 พบว่า ดัชนีคุณภาพอากาศในบรรยากาศโดยทั่วไปของทุกสถานี มีค่าอยู่ในมาตรฐานตามประกาศคณะกรรมการสิ่งแวดล้อมแห่งชาติ ฉบับที่ 10 (พ.ศ. 2538) ออกตามความในพระราชบัญญัติส่งเสริมและรักษาคุณภาพสิ่งแวดล้อมแห่งชาติ พ.ศ. 2535 เรื่อง กำหนดมาตรฐานคุณภาพอากาศในบรรยากาศทั่วไป ลงวันที่ 17 เมษายน พ.ศ. 2538 ประกาศคณะกรรมการสิ่งแวดล้อมแห่งชาติ ฉบับที่ 24 (พ.ศ. 2547) เรื่อง กำหนดมาตรฐานคุณภาพอากาศในบรรยากาศโดยทั่วไป ประกาศในราชกิจจานุเบกษา เล่ม 121 ตอนพิเศษ 104 ง วันที่ 22 กันยายน พ.ศ. 2547 และประกาศคณะกรรมการสิ่งแวดล้อมแห่งชาติ ฉบับที่ 33 (พ.ศ. 2552) เรื่อง กำหนดมาตรฐานค่าก๊าซไนโตรเจนไดออกไซด์ในบรรยากาศโดยทั่วไป ประกาศในราชกิจจานุเบกษา เล่มที่ 126 ตอนพิเศษ 114 ง วันที่ 14 สิงหาคม พ.ศ. 2552 สำหรับความเร็วและทิศทางลมปัจจุบันยังไม่มีมาตรฐานกำหนด</p>
2. ระดับเสียงโดยทั่วไป	<ul style="list-style-type: none"> - โรงเรียนหอวัง - สถาบันพัฒนาสุขภาวะเขตเมือง (เดิมชื่อโรงพยาบาลส่งเสริมสุขภาพสำนักงานเขตบางเขน) - วิทยาลัยพุทธศาสตร์ และปรัชญามหาวิทยาลัยราชภัฏพระนคร - โรงเรียนไทยนิยมสงเคราะห์ 	<ol style="list-style-type: none"> 1. ระดับเสียงเฉลี่ย 1 ชั่วโมง 2. ระดับเสียงเฉลี่ย 24 ชั่วโมง 3. ระดับเสียงเปอร์เซ็นต์ไทม์ที่ 90 4. ระดับเสียงเฉลี่ยกลางวัน-กลางคืน 5. ระดับเสียงสูงสุด 	<p>ผลการติดตามตรวจสอบฯ เมื่อวันที่ 20-25 สิงหาคม พ.ศ. 2565 และเมื่อวันที่ 14-19 ธันวาคม พ.ศ. 2565 พบว่า โรงเรียนหอวัง สถาบันวัดพระศรีมหาธาตุ (N17) สถานีรัชโยธิน (N11) สถานีสายหยุด (N19) และสถานีสะพานใหม่ (N20) ระดับเสียงเฉลี่ย 24 ชั่วโมง ($L_{Aeq, 24 \text{ hr}}$) มีค่าไม่อยู่ในมาตรฐานตามประกาศคณะกรรมการสิ่งแวดล้อมแห่งชาติ ฉบับที่ 15 (พ.ศ. 2540) เรื่อง กำหนดมาตรฐานระดับเสียงโดยทั่วไป ลงวันที่ 12 มีนาคม พ.ศ. 2540 ประกาศในราชกิจจานุเบกษา เล่ม 114 ตอนที่ 27 ง วันที่ 3 เมษายน พ.ศ. 2540 ที่กำหนดให้ระดับเสียงเฉลี่ย 24 ชั่วโมง มีค่าได้ไม่เกิน 70 เดซิเบลเอ เนื่องจากจุดติดตามตรวจสอบตั้งอยู่บริเวณทางเดินเท้าริมถนนพหลโยธินได้สถานีห้าแยกลาดพร้าวซึ่งมีการจราจรหนาแน่นและ</p>

ตารางที่ 4-1 (ต่อ) สรุปผลการปฏิบัติตามมาตรการติดตามตรวจสอบผลกระทบสิ่งแวดล้อม ระยะดำเนินการ โครงการระบบขนส่งมวลชนกรุงเทพมหานคร ส่วนต่อขยายสายพหลโยธิน (หมอชิต-สะพานใหม่-ลำลูกกา) ของกรุงเทพมหานคร เฉพาะช่วงหมอชิต-สะพานใหม่ ระหว่างเดือนกรกฎาคม-ธันวาคม พ.ศ. 2565

สิ่งแวดล้อมที่ติดตามตรวจสอบ	สถานที่ติดตามตรวจสอบ	ดัชนีที่ติดตามตรวจสอบ	สรุปผลการติดตามตรวจสอบ
	<ul style="list-style-type: none"> - สถานีวิทยุ (N11) - สถานีวัดพระศรีมหาธาตุ (N17) - สถานีสายหยุด (N19) - สถานีสะพานใหม่ (N20) 		<p>ติดตามตลอดทั้งวัน ในขณะที่ระดับเสียงสูงสุดทุกจุดมีค่าอยู่ในมาตรฐานฯ ที่กำหนดให้ระดับเสียงสูงสุด มีค่าได้ไม่เกิน 115 เดซิเบลเอ สำหรับระดับเสียงเฉลี่ย 1 ชั่วโมง ระดับเสียงเปอร์เซ็นต์ไทม์ที่ 90 และระดับเสียงเฉลี่ยกลางวัน-กลางคืน ยังไม่มีมาตรฐานกำหนด</p>
3.การสาธารณสุข อาชีวอนามัยและ ความปลอดภัย	<ul style="list-style-type: none"> - พนักงานพื้นที่โครงการฯ - สถานีบริการสาธารณสุขใกล้เคียง 	<ol style="list-style-type: none"> 1. ข้อมูลตรวจสอบสุขภาพทั่วไปของพนักงาน 2. รายงานประวัติสุขภาพของพนักงาน 3. บันทึกการเจ็บป่วยและสุขภาพของผู้ที่อยู่อาศัยบริเวณใกล้เคียง 	<p>การตรวจสอบสุขภาพประจำปี ดำเนินการเมื่อวันที่ 7-9 มีนาคม วันที่ 21-25 มีนาคม และวันที่ 28-30 มีนาคม พ.ศ. 2565 แสดงดังภาคผนวก ข-10</p> <p>สำหรับบันทึกการเจ็บป่วยและสุขภาพของผู้ที่อาศัยบริเวณใกล้เคียงพื้นที่โครงการ (รง.504) ประจำปี 2565 จำนวน 2 แห่ง ได้แก่ โรงพยาบาลส่งเสริมสุขภาพ ศูนย์อนามัยที่ 1 (สถาบันพัฒนาสุขภาพเขตเมือง) โดยโรคที่พบมากที่สุดคือ โรคระบบกล้ามเนื้อโครงร่าง และเนื้อเยื่อเสริม รองลงมาคือ โรคระบบย่อยอาหาร รวมโรคในช่องปาก และศูนย์บริการสาธารณสุข 24 บางเขน โรคที่พบมากที่สุด คือ โรคเกี่ยวกับต่อมไร้ท่อ โภชนาการ และเมตาบอลิซึม รองลงมาคือ โรคระบบไหลเวียนเลือด</p>
4. สภาพเศรษฐกิจ-สังคม	<ul style="list-style-type: none"> - แนวเส้นทางโครงการฯ ส่วนต่อขยายสายพหลโยธิน ช่วงหมอชิต-สะพานใหม่ หัวหน้าครัวเรือน, สถานประกอบการ, สถานศึกษาที่อยู่ใกล้เคียง, ศาสนสถาน, หน่วยงานราชการที่อยู่ใกล้เคียง, ผู้นำชุมชน และผู้ใช้บริการ 	<ul style="list-style-type: none"> - ทศตต่อการเปิดใช้เส้นทาง - ปัญหาที่เกิดขึ้นจากโครงการ - ตลอดจนข้อคิดเห็นและข้อเสนอแนะต่อโครงการ 	<p>ผลการติดตามตรวจสอบฯ พบว่า ผู้ให้สัมภาษณ์จากกลุ่มตัวอย่าง มีความพึงพอใจต่อการดำเนินงานของโครงการฯ ส่วนต่อขยายสายพหลโยธิน (หมอชิต-สะพานใหม่-ลำลูกกา) ของกรุงเทพมหานคร เฉพาะช่วงหมอชิต-สะพานใหม่ ระยะดำเนินการ ในระดับมาก</p> <p><u>ข้อเสนอแนะ</u></p> <ul style="list-style-type: none"> - ควรแจ้งให้ทราบล่วงหน้าเมื่อขบวนรถเกิดความขัดข้องหรือล่าช้า - ควรเพิ่มเจ้าหน้าที่รักษาความปลอดภัยคอยบริการทุกพื้นที่ เพื่ออำนวยความสะดวก

ตารางที่ 4-1 (ต่อ) สรุปผลการปฏิบัติตามมาตรการติดตามตรวจสอบผลกระทบสิ่งแวดล้อม ระยะดำเนินการ โครงการระบบขนส่งมวลชนกรุงเทพมหานคร ส่วนต่อขยายสายพหลโยธิน (หมอชิต-สะพานใหม่-ลำลูกกา) ของกรุงเทพมหานคร เฉพาะช่วงหมอชิต-สะพานใหม่ ระหว่างเดือนกรกฎาคม-ธันวาคม พ.ศ. 2565

สิ่งแวดล้อมที่ติดตามตรวจสอบ	สถานที่ติดตามตรวจสอบ	ดัชนีที่ติดตามตรวจสอบ	สรุปผลการติดตามตรวจสอบ
			<p>โดยเฉพาะกรณีผู้พิการมาใช้บริการ</p> <ul style="list-style-type: none"> - ควรเพิ่มที่จอดรถในสถานที่ที่มีปริมาณผู้ใช้บริการมาก ให้เพียงพอมากขึ้น - ควรมีจุดเชื่อมต่อกับรถไฟฟ้าใต้ดินได้สะดวก เช่น ทางเดินบันไดเลื่อน - ควรมีป้ายแจ้งรายละเอียดบัตรโดยสารประเภทต่าง ๆ - ควรเพิ่มรูปแบบการเติมเงินใส่บัตรโดยสารหลายช่องทางเพื่อความสะดวก อาทิ ใช้แบบ QR โค้ดจ่ายได้ - ควรเพิ่มแอปพลิเคชันที่สามารถแจ้งเวลาขบวนรถเข้า-ออกสถานี เพื่อสามารถวางแผนการเดินทางได้ - ควรมีเจ้าหน้าที่จัดระเบียบที่จอดรถด้านล่างเนื่องจากมีรถจักรยานยนต์จอดขวางทางเข้าสถานี

ตารางที่ 4-2 สรุปผลการปฏิบัติตามมาตรการติดตามตรวจสอบผลกระทบสิ่งแวดล้อม ระยะดำเนินการ โครงการระบบขนส่งมวลชนกรุงเทพมหานคร ส่วนต่อขยายสายพหลโยธิน (หมอชิต-สะพานใหม่-ลำลูกกา) ของกรุงเทพมหานคร เฉพาะช่วงสะพานใหม่-ลำลูกกา คลอง 4 ระหว่างเดือนกรกฎาคม-ธันวาคม พ.ศ. 2565

สิ่งแวดล้อมที่ติดตามตรวจสอบ	สถานที่ติดตามตรวจสอบ	ดัชนีที่ติดตามตรวจสอบ	สรุปผลการติดตามตรวจสอบ
1. คุณภาพอากาศในบรรยากาศโดยทั่วไป	- โรงพยาบาลภูมิพลอดุลยเดช - วัดเจริญธรรมาราม	1. ฝุ่นละอองขนาดเล็กไม่เกิน 10 ไมครอน เฉลี่ย 24 ชั่วโมง 2. ฝุ่นละอองรวม เฉลี่ย 24 ชั่วโมง 3. ก๊าซคาร์บอนมอนอกไซด์ เฉลี่ย 1 ชั่วโมง และ 8 ชั่วโมง 4. ก๊าซไนโตรเจนไดออกไซด์ เฉลี่ย 1 ชั่วโมง 5. ก๊าซซนอนมีเทน-ไฮโดรคาร์บอน 6. ความเร็วและทิศทางลม	ผลการติดตามตรวจสอบฯ วันที่ 14-19 ธันวาคม พบว่า ดัชนีคุณภาพอากาศในบรรยากาศโดยทั่วไปของทั้ง 2 สถานี มีค่าอยู่ในมาตรฐานตามประกาศคณะกรรมการสิ่งแวดล้อมแห่งชาติ ฉบับที่ 10 (พ.ศ. 2538) ประกาศในราชกิจจานุเบกษา เล่ม 112 ตอนที่ 42 ง วันที่ 25 พฤษภาคม พ.ศ. 2538 ประกาศคณะกรรมการสิ่งแวดล้อมแห่งชาติ ฉบับที่ 24 (พ.ศ. 2547) เรื่อง กำหนดมาตรฐานคุณภาพอากาศในบรรยากาศทั่วไป ประกาศในราชกิจจานุเบกษา เล่ม 121 ตอนพิเศษ 104 ง วันที่ 22 กันยายน พ.ศ. 2547 และประกาศคณะกรรมการสิ่งแวดล้อมแห่งชาติ ฉบับที่ 33 (พ.ศ. 2552) เรื่อง กำหนดมาตรฐานค่าก๊าซไนโตรเจนไดออกไซด์ในบรรยากาศโดยทั่วไป ประกาศในราชกิจจานุเบกษา เล่มที่ 126 ตอนพิเศษ 114 ง วันที่ 14 สิงหาคม พ.ศ. 2552 สำหรับความเร็วและทิศทางลมปัจจุบันยังไม่มีมาตรฐานกำหนด
2. ระดับเสียงโดยทั่วไป	- โรงพยาบาลภูมิพลอดุลยเดช - วัดเจริญธรรมาราม	1. ระดับเสียงเฉลี่ย 1 ชั่วโมง 2. ระดับเสียงเฉลี่ย 24 ชั่วโมง 3. ระดับเสียงเปอร์เซ็นต์ไทม์ที่ 90 4. ระดับเสียงเฉลี่ยกลางวัน-กลางคืน 5. ระดับเสียงสูงสุด	ผลการติดตามตรวจสอบฯ วันที่ 14-19 ธันวาคม พ.ศ. 2565 พบว่า ทั้ง 2 สถานี ระดับเสียงเฉลี่ย 24 ชั่วโมง ($L_{Aeq, 24 \text{ hr}}$) มีค่าอยู่ในมาตรฐานตามประกาศคณะกรรมการสิ่งแวดล้อมแห่งชาติ ฉบับที่ 15 (พ.ศ. 2540) เรื่อง กำหนดมาตรฐานระดับเสียงโดยทั่วไป ประกาศในราชกิจจานุเบกษา เล่ม 114 ตอนที่ 27 ง วันที่ 3 เมษายน พ.ศ. 2540 ที่กำหนดให้ระดับเสียงเฉลี่ย 24 ชั่วโมง มีค่าได้ไม่เกิน 70 เดซิเบลเอ และระดับเสียงสูงสุดมีค่าอยู่ในมาตรฐานฯ ที่กำหนดให้ระดับเสียงสูงสุด มีค่าได้ไม่เกิน 115 เดซิเบลเอ สำหรับระดับเสียงเฉลี่ย 1 ชั่วโมง ระดับเสียงเปอร์เซ็นต์ไทม์ที่ 90 และระดับเสียงเฉลี่ยกลางวัน-กลางคืน ยังไม่มีมาตรฐานกำหนด

ตารางที่ 4-2 (ต่อ) สรุปผลการปฏิบัติตามมาตรการติดตามตรวจสอบผลกระทบสิ่งแวดล้อม ระยะดำเนินการ โครงการระบบขนส่งมวลชนกรุงเทพมหานคร ส่วนต่อขยายสายพหลโยธิน (หมอชิต-สะพานใหม่-ลำลูกกา) ของกรุงเทพมหานคร เฉพาะช่วงสะพานใหม่-ลำลูกกา คลอง 4 ระหว่างเดือนกรกฎาคม-ธันวาคม พ.ศ. 2565

สิ่งแวดล้อมที่ติดตามตรวจสอบ	สถานที่ติดตามตรวจสอบ	ดัชนีที่ติดตามตรวจสอบ	สรุปผลการติดตามตรวจสอบ
3. คุณภาพน้ำทิ้ง	- บ่อพักน้ำทิ้งจากระบบบำบัดน้ำเสียของศูนย์ซ่อมบำรุงและควบคุมการเดินรถ	1. อุณหภูมิ 2. ความเป็นกรด-ด่าง (pH) 3. ของแข็งแขวนลอย (SS) 4. ของแข็งละลายน้ำทั้งหมด (TDS) 5. ออกซิเจนละลายน้ำ (DO) 6. บีโอดี (BOD) 7. น้ำมันและไขมัน (Oil&Grease) 8. แบคทีเรียโคลิฟอร์มทั้งหมด (TCB)	ผลการติดตามตรวจสอบฯ พบว่า ดัชนีทั้งหมดมีค่าอยู่ในมาตรฐานตามประกาศกระทรวงทรัพยากรธรรมชาติและสิ่งแวดล้อม เรื่อง กำหนดมาตรฐานควบคุมการระบายน้ำทิ้งจากโรงงานอุตสาหกรรม นิคมอุตสาหกรรมและเขตประกอบอุตสาหกรรม ประกาศในราชกิจจานุเบกษา เล่ม 133 ตอนที่ 129 ง วันที่ 6 มิถุนายน พ.ศ. 2559 และและประกาศกระทรวงอุตสาหกรรม เรื่อง กำหนดมาตรฐานควบคุมการระบายน้ำทิ้งจากโรงงาน พ.ศ. 2560 ประกาศในราชกิจจานุเบกษา เล่ม 134 ตอนที่ 153 ง วันที่ 7 มิถุนายน พ.ศ. 2560
4. คุณภาพน้ำผิวดิน	- น้ำในคลองหกวา ก่อนจุดที่มีการระบายน้ำทิ้งจากศูนย์ซ่อมบำรุงและควบคุมการเดินรถ - น้ำในคลองหกวา หลังจากที่มีการระบายน้ำทิ้งจากศูนย์ซ่อมบำรุงและควบคุมการเดินรถ	1. อุณหภูมิ 2. ความเป็นกรด-ด่าง (pH) 3. ของแข็งแขวนลอย (SS) 4. ของแข็งละลายน้ำทั้งหมด (TDS) 5. ออกซิเจนละลายน้ำ (DO) 6. บีโอดี (BOD) 7. น้ำมันและไขมัน (Oil&Grease) 8. แบคทีเรียโคลิฟอร์มทั้งหมด (TCB) 9. ความลึกของคลอง	ผลการติดตามตรวจสอบฯ พบว่า พบปริมาณของแข็งละลายน้ำทั้งหมดมีค่าค่อนข้างสูงซึ่งอาจมาจากมีฝนตกในพื้นที่ ทำให้เกิดการชะล้างตะกอนลงสู่แหล่งน้ำ ซึ่งอาจส่งผลให้ปริมาณของแข็งละลายน้ำทั้งหมด มีค่าเพิ่มสูงขึ้นจากปกติ

ตารางที่ 4-2 (ต่อ) สรุปผลการปฏิบัติตามมาตรการติดตามตรวจสอบผลกระทบสิ่งแวดล้อม ระยะดำเนินการ โครงการระบบขนส่งมวลชนกรุงเทพมหานคร ส่วนต่อขยายสายพหลโยธิน (หมอชิต-สะพานใหม่-ลำลูกกา) ของกรุงเทพมหานคร เฉพาะช่วงสะพานใหม่-ลำลูกกา คลอง 4 ระหว่างเดือนกรกฎาคม-ธันวาคม พ.ศ. 2565

สิ่งแวดล้อมที่ติดตามตรวจสอบ	สถานที่ติดตามตรวจสอบ	ดัชนีที่ติดตามตรวจสอบ	สรุปผลการติดตามตรวจสอบ
5. การสาธารณสุข อาชีวอนามัยและ ความปลอดภัย	- พนักงานพื้นที่โครงการฯ - สถานีบริการสาธารณสุขใกล้เคียง	1. ข้อมูลตรวจสอบสุขภาพทั่วไปของพนักงาน 2. รายงานประวัติสุขภาพของพนักงาน 3. บันทึกการเจ็บป่วยและสุขภาพของผู้ที่อยู่อาศัยบริเวณใกล้เคียง	การตรวจสอบสุขภาพประจำปี ดำเนินการเมื่อวันที่ 7-9 มีนาคม วันที่ 21-25 มีนาคม และวันที่ 28-30 มีนาคม พ.ศ. 2565 แสดงดังภาคผนวก ข-10 สำหรับบันทึกการเจ็บป่วยและสุขภาพของผู้ที่อยู่อาศัยบริเวณใกล้เคียงพื้นที่โครงการ (รง.504) ปี 2565 จำนวน 2 แห่ง ได้แก่ โรงพยาบาลภูมิพลอดุลยเดช โดยโรคที่พบมากที่สุดคือ โรคเกี่ยวกับต่อมไทรอยด์ โภชนาการ และเมตาบอลิซึม เช่น ไทรอยด์ ร่องลงมาคือ โรคระบบไหลเวียนเลือด เช่น ความดัน และศูนย์บริการสาธารณสุข 61 สังวัลย์ โรคที่พบมากที่สุดคือ โรคระบบไหลเวียนเลือด ร่องลงมาคือ โรคเกี่ยวกับต่อมไทรอยด์โภชนาการ และเมตาบอลิซึม เช่น ไทรอยด์
6. สภาพเศรษฐกิจ-สังคม	- แนวเส้นทางโครงการฯ ส่วนต่อขยายสายพหลโยธินช่วงสะพานใหม่-ลำลูกกา คลอง 4 หัวหน้าครัวเรือน, สถานประกอบการ, ศาสนสถาน, สถานศึกษาที่อยู่ใกล้เคียง,หน่วยงานราชการที่อยู่ใกล้เคียง, ผู้นำชุมชน และผู้ใช้บริการ	- ทำศนคติดต่อการเปิดใช้อาคารจอดและจรและศูนย์ซ่อมและควบคุมการเดินรถ - ปัญหาที่เกิดขึ้นจากโครงการตลอดจนข้อคิดเห็นและข้อเสนอแนะต่อโครงการ	ผลการติดตามตรวจสอบฯ พบว่า ผู้ให้สัมภาษณ์จากกลุ่มตัวอย่าง มีความพึงพอใจต่อการดำเนินงานของโครงการฯ ส่วนต่อขยายสายพหลโยธิน (หมอชิต-สะพานใหม่-ลำลูกกา) ของกรุงเทพมหานคร เฉพาะช่วงสะพานใหม่-ลำลูกกา คลอง 4 ระยะดำเนินการ ในระดับมาก <u>ข้อเสนอแนะ</u> - ควรแจ้งให้ทราบล่วงหน้าเมื่อขบวนรถเกิดความขัดข้องหรือล่าช้า - ควรเพิ่มเจ้าหน้าที่รักษาความปลอดภัยคอยบริการทุกพื้นที่ เพื่ออำนวยความสะดวกโดยเฉพาะกรณีผู้พิการมาใช้บริการ - ควรเพิ่มที่จอดรถในสถานีที่มีปริมาณผู้ใช้บริการมากให้เพียงพอมากขึ้น - ควรมีจุดเชื่อมต่อกับรถไฟฟ้าใต้ดินได้สะดวก เช่น ทางเดินบันไดเลื่อน - ควรมีป้ายแจ้งรายละเอียดบัตรโดยสารประเภทต่าง ๆ

ตารางที่ 4-2 (ต่อ) สรุปผลการปฏิบัติตามมาตรการติดตามตรวจสอบผลกระทบสิ่งแวดล้อม ระยะดำเนินการ โครงการระบบขนส่งมวลชนกรุงเทพมหานคร ส่วนต่อขยายสายพหลโยธิน (หมอชิต-สะพานใหม่-ลำลูกกา) ของกรุงเทพมหานคร เฉพาะช่วงสะพานใหม่-ลำลูกกา คลอง 4 ระหว่างเดือนกรกฎาคม-ธันวาคม พ.ศ. 2565

สิ่งแวดล้อมที่ติดตามตรวจสอบ	สถานที่ติดตามตรวจสอบ	ดัชนีที่ติดตามตรวจสอบ	สรุปผลการติดตามตรวจสอบ
			<ul style="list-style-type: none"> - ควรเพิ่มรูปแบบการเติมเงินใส่บัตรโดยสารหลายช่องทางเพื่อความสะดวก อาทิ ใช้แบบ QR โค้ดจ่ายได้ - ควรเพิ่มแอปพลิเคชันที่สามารถแจ้งเวลาขบวนรถเข้า-ออกสถานี เพื่อสามารถวางแผนการเดินทางได้ - ควรมีเจ้าหน้าที่จัดระเบียบที่จอดรถด้านล่างเนื่องจากมีรถจักรยานยนต์จอดขวางทางเข้าสถานี

4.3 ข้อเสนอแนะ

ตามที่บริษัท ยูไนเต็ด แอนนาลิสต์ แอนด์ เอ็นจิเนียริง คอนซัลแตนท์ จำกัด ดำเนินการติดตามตรวจสอบโครงการระบบขนส่งมวลชนกรุงเทพมหานคร ส่วนต่อขยายสายพหลโยธิน (หมอชิต-สะพานใหม่-ลำลูกกา) ของกรุงเทพมหานคร เฉพาะช่วงหมอชิต-สะพานใหม่ โครงการระบบขนส่งมวลชนกรุงเทพมหานคร ส่วนต่อขยายสายพหลโยธิน (หมอชิต-สะพานใหม่-ลำลูกกา) ของกรุงเทพมหานคร เฉพาะช่วงสะพานใหม่-ลำลูกกา คลอง 4 ในระยะดำเนินการ ระหว่างเดือนกรกฎาคม-ธันวาคม พ.ศ. 2565 บริษัทที่ปรึกษาขอเสนอแนวปฏิบัติเพื่อป้องกันและแก้ไขผลกระทบสิ่งแวดล้อมโดยให้สำนักงานการจราจรและขนส่ง กรุงเทพมหานคร นำมาตรการป้องกันและแก้ไขผลกระทบสิ่งแวดล้อมประเด็นต่างๆ ที่ได้กำหนดไว้ตามมติคณะกรรมการผู้ชำนาญการพิจารณาการวิเคราะห์ผลกระทบสิ่งแวดล้อมด้านโครงสร้างพื้นฐานและโครงการอื่น ๆ ของรัฐและรัฐวิสาหกิจ มาปฏิบัติอย่างเคร่งครัดและครบถ้วน และพิจารณาปรับปรุงตามข้อเสนอแนะซึ่งสรุปได้ดังตารางที่ 4-3

ตารางที่ 4-3 ความคิดเห็น/ข้อเสนอแนะของที่ปรึกษาที่มีต่อการดำเนินงานของโครงการฯ

ประเด็น	ข้อมูลจากการสำรวจ	ข้อเสนอแนะ/ข้อคิดเห็น
ระดับเสียงเฉลี่ย 24 ชั่วโมง เกินมาตรฐานฯ กำหนด	จุดติดตามตรวจสอบบริเวณโรงเรียนหอวัง สถานีบีทีเอสรัชโยธิน สถานีบีทีเอสสายหยุด สถานีบีทีเอสสะพานใหม่ อยู่ติดกับถนนซึ่งมีปริมาณจราจรที่หนาแน่นและติดขัด และเป็นแหล่งชุมชน จึงส่งผลให้ค่าระดับเสียงเฉลี่ย 24 ชั่วโมง ไม่อยู่ในมาตรฐานตามประกาศคณะกรรมการสิ่งแวดล้อมแห่งชาติ ฉบับที่ 15 (พ.ศ. 2540)	ควบคุมการจราจรไม่ให้รถติดได้สถานี โดยอาจมีการประสานงานกับสถานีตำรวจในพื้นที่ให้มีการคอยตรวจสอบ/ปรับปรุงระบบจราจรให้มีความเข้มงวดยิ่งขึ้น